



## الأسس العلمية والتطبيقية لاستزراع الجمبري البحري الجزء الاول (الأنواع & الأجناس)

دكتور السيد حمدان عيسى

مركز بحوث الاستزراع البحري بالعريش

Sayed\_hemd@yahoo.com, sayedhemd@gmail.com

يتأثر إنتاج الجمبري بعدة عوامل طبيعية وبشرية منها الموقع والمساحة والمناخ

وغيرها من العوامل الأخرى. وقد تطورت أساليب ووسائل الصيد تطوراً كبيراً، فبعد أن كانت تعتمد على أساليب بدائية أصبحت تعتمد على أساليب تكنولوجية حديثة مما أدى إلى زيادة الإنتاج السمكي، ومن المتوقع ان تهتم البلاد العربية إهتماماً كبيراً بمزارع الجمبري لزيادة الإنتاج، وتقليل وارداتها. وتعتمد عدة صناعات على الجمبري ، مثل صناعة التمليح والتجفيف والتخين والتغليظ.

وإذا كان الجمبري يعد من أهم القشريات ذات الفوائد الاقتصادية والغذائية العالية؛ فإن أنواعاً عديدة من

الجمبري يمكن استزراعه في يسر. وهو ينقسم إلى جمبري المياه العذبة مثل: (الجمبري النهري العملاق *M. Rosenbergii*)، وجمبري المياه البحرية مثل: (الجمبري النمر *P. monodon* والجمبري السويسى *P. Semisulcatus* والجمبري اليابانى *P. Japonicus* والجمبري القزازی *P. Kerathurus* والجمبري ذو الأرجل البيضاء *P. Vannamei* والجمبري الهندي الأبيض *P. Indicus*).

ويمر الجمبري بمراحل عديدة طوال فترته الإنتاجية داخل المزرعة، تختلف باختلاف المرحلة العمرية من حيث احتياجاته الغذائية؛ ففي بداية عمر اليرقة تتغذى على الهائمات النباتية (الدياتومات والطحالب)، ثم تتطور وتتغذى على الهائمات الحيوانية (الروتيفر والأرتيميا)، ويمكن إضافة أعلاف صناعية على هيئة ميكروكبسول بداية من مرحلة الزويا ثم بعد ذلك تتغذى على الأعلاف المصنعة الأكبر وفقاً للمرحلة العمرية والحجم. ويتوقف نجاح مشاريع التفريخ أو الاستزراع إلى حد كبير على اختيار الموقع المناسب للمشروع، ثم التنفيذ العلمي والمنهجي السليم حتى يتمكن المشروع من تحقيق أهدافه. فمن المهم الإشارة إلى أن تصميم مزارع الجمبري تختلف باختلاف وسيلة الاستزراع؛ فهو في المقام الأول يمثل عملاً فنياً وهندسياً يحتاج إلى كفاءة وخبرة مميزة، فالتصميم الخاطئ للمزرعة يقود إلى مشاكل كبيرة أثناء التشغيل.

لقد أصبح نجاح مشاريع تربية الجمبري مرهون باستخدام نظم تكنولوجية حديثة مثل استخدام البيوت المحمية فى الإنتاج الآمن حيويًا للجمبري، وذلك باستخدام نظم حديثة تتمثل فى زيادة كفاءة الفلترية الميكانيكية والبيولوجية، وزيادة السرعة اللازمة لاحداث دوران فى أحواض التربية.

وسنتناول هنا عدة مقالات عن الأسس العلمية والعملية التطبيقية فى استزراع الجمبري البحري:

## الجمبرى البحرى فى الوطن العربى

يتبع جمبرى المياه المالحة ( البحرية ) :

Order	<i>Decapoda</i>	رتبة
Suborder	<i>Netantia</i>	وتحت رتبة
Family	<i>Penaeidae</i>	عائلة
Geneus	<i>Penaeus</i>	جنس

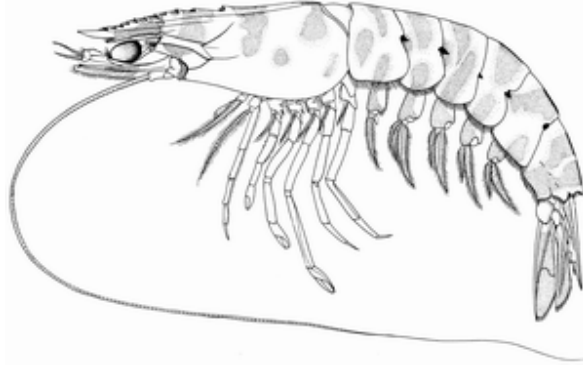
وتختلف الأقطار العربية من حيث تواجد وتربية أنواع الجمبرى المختلفة، فلقد وجد أن الجمبرى السويسى، والجمبرى اليابانى أفضل الأنواع فى مصر. والجمبرى السويسى وذو الذيل الأخضر وذو الأرجل الزرقاء فى دولة الإمارات ، والجمبرى الهندى والسويسى واليابانى والنمر فى سلطنة عمان. والجمبرى الهندى الأبيض والجمبرى النمر فى المملكة العربية السعودية. والجمبرى السويسى واليابانى وأم نعيرة *P. affinus* فى الكويت. والجمبرى السويسى والهندي الأبيض فى اليمن. والجمبرى السويسى واليابانى والهندي والنمر وذو الأرجل الزرقاء فى السودان.. أما أهم الأنواع التي يمكن تفرخها واستزراعها في مصر والوطن العربى فهي :

- **الجمبرى السويسى : *P. Semisulcatus*** ينتشر بشواطئ الصومال واليمن والسعودية. ولقد هاجر إلى البحر المتوسط حيث يتواجد الان بشكل كبير وخاصة فى مصر. لونه بنى فاتح وفى بعض الأحيان يميل إلى اللون الأخضر. ويفضل تربية الجمبرى السويسى فى ملوحة تتراوح من ١٦ إلى ٢٧ جرام / اللتر . وتعتبر درجة الحرارة المثلى لتربية الجمبرى السويسى من ٢٧° م - ٣٢° م.



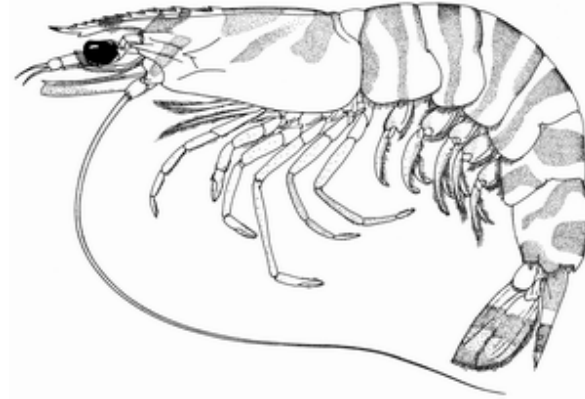
الشكل المورفولوجى للجمبرى السويسى

- **الجمبرى القزازى : *P. Kerathurus*** ينتشر فى مصر وليبيا وتونس والجزائر والمغرب. ويصل أقصى طول له إلى حوالى ١٨ سم للذكور و ٢٣ سم للإناث، ولونه بنى فاتح . وتعتبر أفضل درجة ملوحة لتربية الجمبرى القزازى تتراوح من ١٢ إلى ٢٥ جرام / اللتر. وتعتبر درجات الحرارة المثلى للتربية من ٢٤ حتى ٢٦° م.



الشكل المورفولوجي للجمبري القزازی

- الجمبري اليابانی : *P. Japonicus* ينتشر بشواطئ الصومال والسودان ومصر . ويصل أقصى طول له من ١٨ سم للذكور إلى ٢٣ سم للإناث ، اللون أصفر فاتح . الدرجة المثلى للملوحة والتي تناسب تربية الجمبري اليابانی هي ٢٨ إلى ٣٢ جرام / اللتر . درجة الحرارة المثلى لتربية الجمبري اليابانی هي ٢٤ إلى ٢٩ درجة مئوية .



الشكل المورفولوجي للجمبري اليابانی

- الجمبري الهندي الأبيض : *P. Indicus*

ينتشر الجمبري الهندي في سواحل اليمن والسعودية والصومال والسودان ومصر وعمان والامارات . ويكون الطول عموماً أقل من ١٧ سم ، وأقصى طول للجسم في الذكور هو ١٨,٤ سم وفي الإناث ٢٣ سم . لون الجسم شبه شفاف ، أو الأخضر الرمادي . ويفضل عند تربية الجمبري الهندي الأبيض أن تتراوح الملوحة من ٢٠ - ٣٢ جرام / اللتر . وتعتبر درجة الحرارة المثلى لتربية الجمبري الهندي الأبيض تتراوح من ٢٦ - ٣٠ °م .

